




**2025**

**RAPPORT  
D'ACTIVITÉ**

**OSEO Vaud**



Rue du Panorama 28  
CP 812  
1800 Vevey



'Accompagner chacune et chacun vers une insertion socioprofessionnelle réussie en transformant les défis en opportunités d'emploi et de formation'.



## Table des Matières

03	Mot du Président
04	Mot du Directeur
05	Présentation
06	Vision et mission
07	Valeurs
08-09	Chiffres-clés
10	Axes stratégiques
11	SWOT
12-13	Secteurs et programmes
14-15	Bilan et pertes et profits
16	Rapport de l'organe de révision
17	Qualité
18-19	Cadres 2025 et changements 2026
20-21	Remerciements – mandants et partenaires

# Mot du Président

Jean Christophe Schwaab

En ces temps d'austérité budgétaire, les politiques sociales ont mauvaise presse. Elles sont accusées d'être chères, inefficaces, source d'abus ou encore d'alimenter toute une « industrie du social ».

Le récent Rapport social vaudois 2026 dresse un tout autre portrait. Dans notre canton, les prestations sociales sont utiles et efficaces. Elles ont augmenté le niveau de vie médian des vaudoises et des vaudois. Elles contribuent à sortir de nombreuses personnes de la précarité, voire de la pauvreté. Elles redonnent l'accès au marché du travail, à un revenu décent, à la dignité. Et, en lieu et place des chimériques « abus généralisés », on trouve plutôt un non-recours massif aux prestations : jusqu'à 30% des bénéficiaires potentiel-les ne demandent pas des aides auxquelles ils ou elles auraient pourtant droit.

Cela ne veut pas dire que la politique sociale de notre canton est parfaite. De nombreux efforts sont encore nécessaires pour que chacun-e trouve dignement sa place dans la société et plus particulièrement dans la vie active.

Avec une situation économique de plus en plus compliquée et un monde du travail en mutation aussi constante qu'accélérée (notamment à cause – ou au prétexte de l'essor de l'intelligence artificielle), les politiques d'insertion vont gagner en importance. Elles vont aussi gagner en complexité et en besoin de « sur mesure ».

L'OSEO Vaud répondra présente !



## Composition du comité

**Laurent Bassin**, membre

**Michel Bloch**, membre

**Arnaud Bouverat**, membre

**Stéphane Cosandey**, membre

**Philippe Dériaz**, membre

**Yves Ecoeur**, membre

**Chantal Ostorero**, membre dès juin 2025

**Myriam Romano-Malagrifa**, Présidente jusqu'en juin 2025

**Jean Christophe Schwaab**, membre, Président dès juin 2025

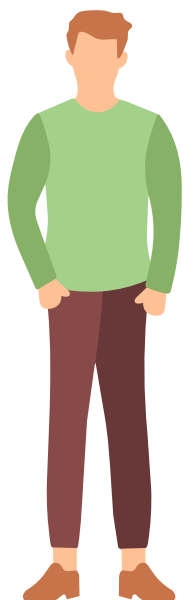
**Laurie Willommet**, vice-Présidente

**Bruno Villard**,

Délégué de la commission du personnel (CoPe)

# Mot du Directeur

Yves Ecœur



Début mars 2026, le mot qui s'impose est « violence ». Elle se manifeste par les conflits militaires (Ukraine, Gaza, Iran) et les affrontements idéologiques identitaires. La montée des extrémismes et de l'autoritarisme dans le monde en est l'illustration inquiétante. S'il nous faut *résister* pour défendre notre démocratie, comme y invite Salomé Saqué <sup>1</sup>, les vents sont contraires. Pourtant, un vent contraire n'empêche pas le navire d'avancer !

Si cette entrée en matière semble politique, c'est parce que nous agissons dans le champ des politiques publiques d'insertion. En partenariat avec nos mandants publics, nous œuvrons pour la cohésion sociale, l'égalité des chances et la lutte contre la pauvreté. Le *Rapport social vaudois 2026* <sup>2</sup>, cité par notre Président Jean Christophe Schwaab, confirme l'excellence de ces politiques. La Conseillère d'État Rebecca Ruiz le rappelle : « *dans un contexte marqué par le coût de la vie, l'évolution du marché du travail et les inégalités de genre, l'action sociale cantonale demeure un levier indispensable pour garantir l'équité et la dignité.* »

Le présent rapport présente la variété des prestations offertes aux 2'500 participant-es accueilli-es par nos 200 collaboratrices et collaborateurs du canton. Visitez [www.oseo-vd.ch](http://www.oseo-vd.ch) pour découvrir nos actions d'insertion : coaching, formations, halte-garderie, ateliers, épiceries, bibliothèque d'instruments, créations artistiques, camps de vacances, etc.

Nos publics sont divers, allant de jeunes de 15 ans à des cadres sexagénaires. Nous sommes toutefois très préoccupés par la santé mentale des jeunes, une tendance lourde qui dépasse nos frontières. Le Conseil fédéral, conscient de l'augmentation des demandes de rentes AI dans cette tranche d'âge, a publié ses *lignes directrices pour une réforme* <sup>3</sup>. Faut-il restreindre l'accès à l'assurance ou développer la prévention ? Nous prônons depuis toujours la seconde option. Bien que coûteuse et exigeante sur le long terme, notre pratique prouve qu'il est possible, après des mois ou des années d'accompagnement, de réinsérer socialement et professionnellement ces jeunes. C'est faisable !

Fondée en 1936, il y a 90 ans, l'OSEO a initié son histoire par l'aide aux victimes de la guerre civile espagnole. Neuf décennies de solidarité envers les plus fragilisés par la guerre, les crises ou les dominations se poursuivent grâce à mes collègues, au comité, et à vous, mandants, prescripteurs, entreprises, membres et donateurs.

Un grand merci à tous.

<sup>1</sup> *Résister*, Salomé Saqué, Payot, 2024

<sup>2</sup> *Rapport social vaudois 2026* consulté le 2.3.2026

<sup>3</sup> *Lignes directrices du Conseil fédéral - prochaine réforme de l'AI* consulté le 20.02.2026

# L'OSEO Vaud c'est

**un organisme d'insertion socioprofessionnelle qui soutient et accompagne les personnes présentant des besoins spécifiques dans des mesures qui visent à rétablir, améliorer ou maintenir leur employabilité, afin qu'elles puissent accéder au marché du travail ou à une place de formation (initiale).**

L'OSEO Vaud propose, sur mandats du canton ou de la confédération, plus d'une vingtaine de mesures dans les domaines de l'orientation, du coaching, de la formation et du placement. Pour chacun de ces domaines, l'OSEO Vaud peut compter sur du personnel compétent et engagé (job coach, formateur-trice, conseiller-ère en placement, conseiller-ère en insertion, responsable d'atelier, etc.) qui met tout en œuvre pour trouver une solution individualisée en faveur de chaque participant-e.

L'OSEO Vaud s'entoure de collaboratrices et de collaborateurs spécifiquement qualifiés dans les domaines de la gestion des ressources humaines, de la gestion financière et administrative, ainsi que pour son infrastructure et sa logistique. Les tâches de ces différents domaines sont le plus souvent centralisées, mais chaque secteur dispose de sa propre administration et de son propre secrétariat qui sont les relais indispensables entre « le terrain » et le siège de Vevey.



L'OSEO Vaud est soucieuse de la qualité de ses prestations auprès des diverses parties prenantes : mandants, participant-es et collaborateurs-trices, ainsi que celles de ses fournisseurs et partenaires. Dans ce cadre, elle s'assure, année après année, de la conformité de ses certifications aux normes et, au travers de son système Qualité, met en place des améliorations en continu. Les notions de développement et d'entreprise apprenante font partie intégrante du système Qualité.

# Vision & Missions

***Votre projet, notre engagement :  
ensemble pour plus de solidarité***



Notre mission est de favoriser l'insertion socio-professionnelle de personnes ayant besoin de soutien dans la construction d'un projet d'avenir.

L'OSEO Vaud s'engage à soutenir les participantes et participants dans leur projet d'insertion et à développer le pouvoir et la force d'agir de chacune et chacun.



## Prestations

Chaque prestation s'adapte à l'évolution tant sociale qu'économique et vise à répondre aux objectifs et aux besoins des participant-es, ainsi qu'à valoriser leur potentiel de manière pérenne.



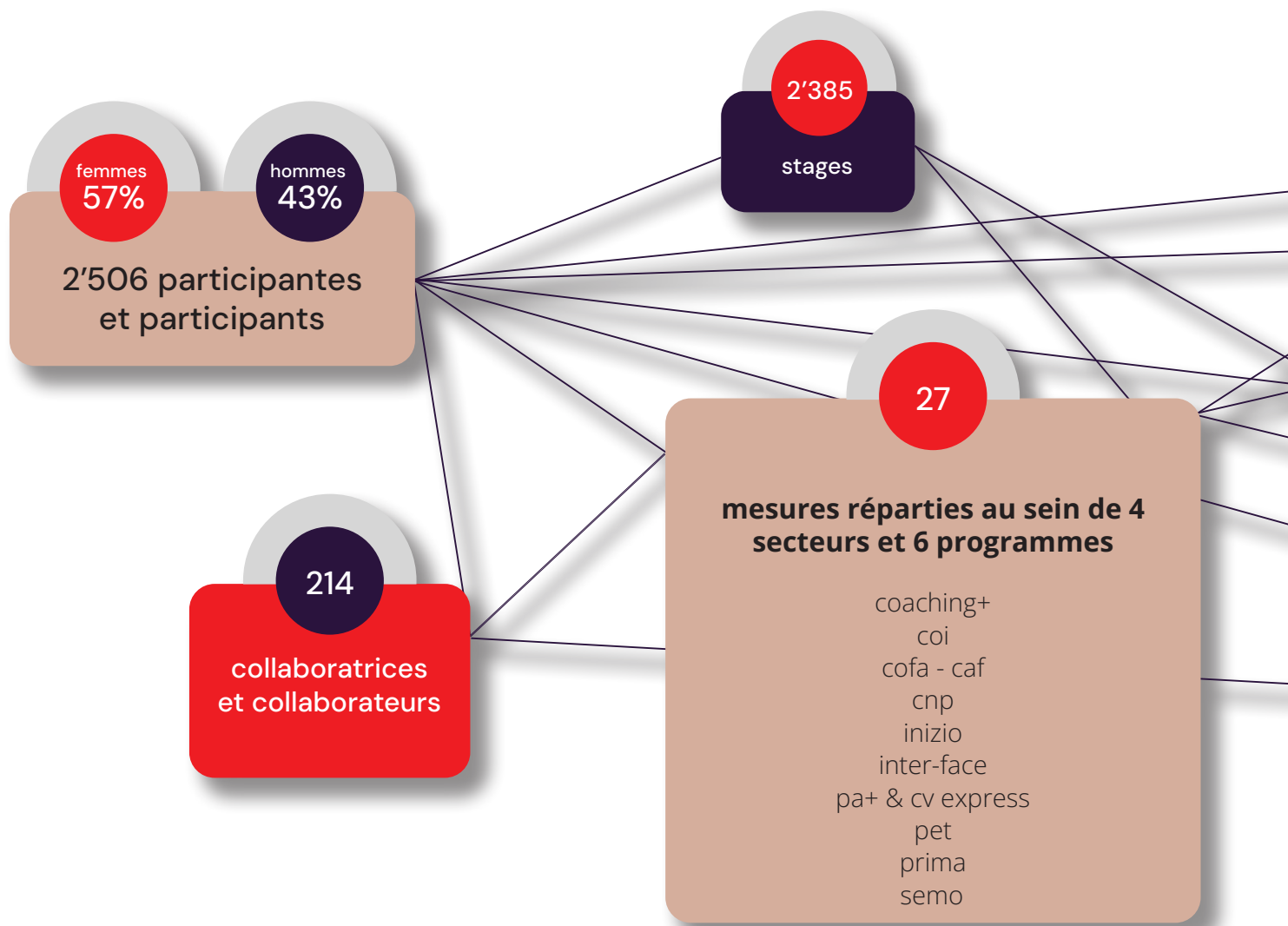
## Durabilité

Nous nous engageons à œuvrer en faveur du développement durable et à répondre à la responsabilité sociétale de notre organisation.

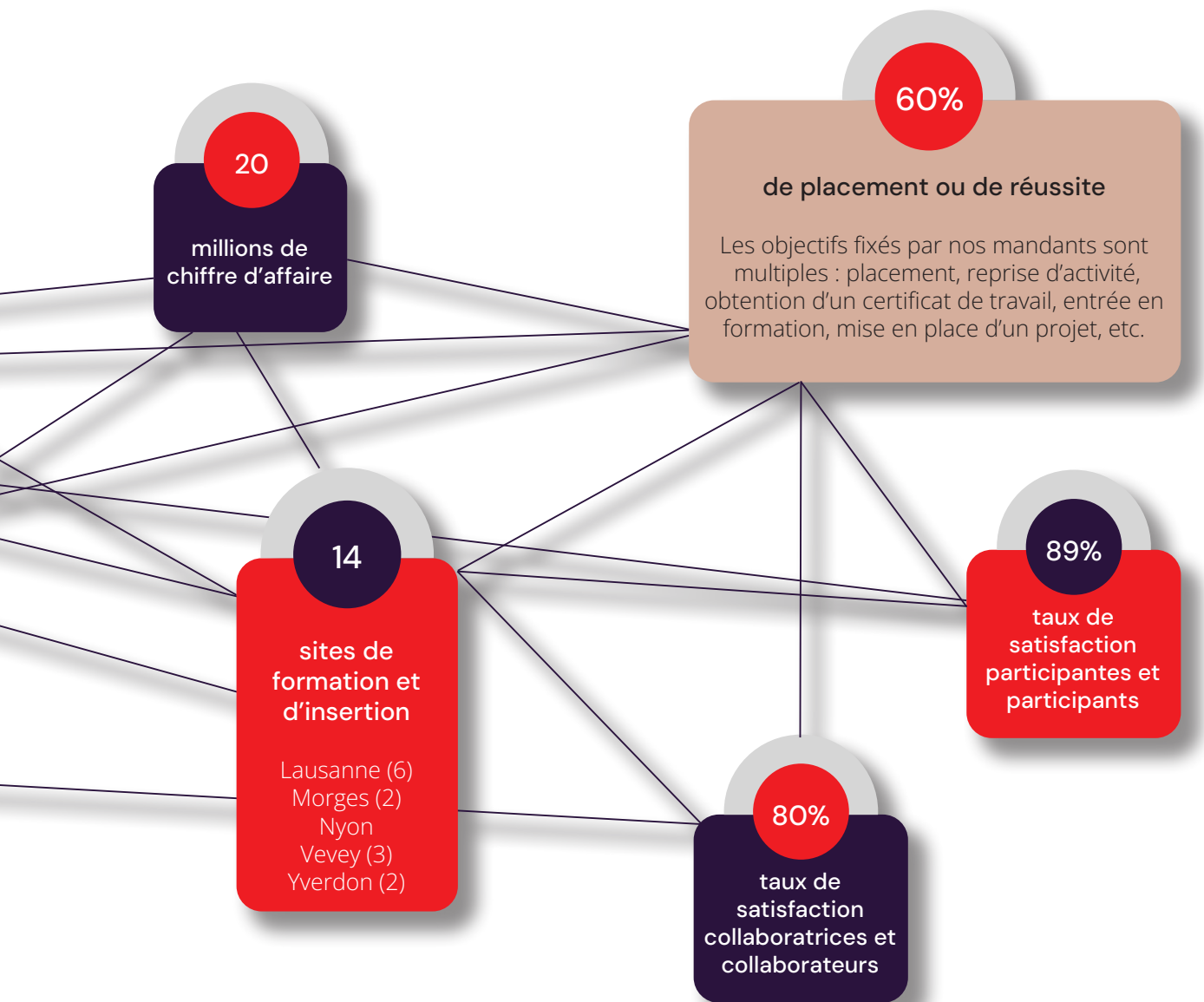
# Valeurs



# Chiffres-clés



L'OSEO Vaud est membre de :



OSEO Suisse compte environ 920 collaboratrices et collaborateurs travaillant dans 18 cantons et 37 villes.



Insertion Suisse est l'organisation faîtière nationale de l'insertion socioprofessionnelle. Elle forme le plus grand réseau suisse spécialisé dans le domaine de l'insertion.



Insertion Vaud est l'organisation faîtière cantonale et fédère plus d'une septantaine d'institutions actives dans les domaines de l'insertion socioprofessionnelle.

# Axes Stratégiques 2024-2028



## Prestations

d'insertion sociale et professionnelle de qualité, innovantes et éthiques à des publics diversifiés, tout en garantissant nos sources de financement.



## Politique RH

qui favorise un environnement de travail bienveillant, stimulant et inclusif au service des collaboratrices-teurs.



## Transition écologique

sociale, économique et numérique par nos prestations et par nos pratiques.



## Visibilité

Valoriser notre mission par une meilleure communication interne et externe.

# Analyse SWOT

## F Forces

- Expertise sectorielle et agilité opérationnelle
- Ancrage local fort et travail collectif
- Approche inclusive, favorisant la diversité et l'engagement

## Faiblesses F

- Limitations en ressources financières
  - Processus internes à optimiser
  - Infrastructure informatique à renforcer

## SWOT

- Accompagnement de la transition écologique (marché en croissance)
- Développement de l'intelligence artificielle (innovation, efficacité)
- Renforcement par des partenariats stratégiques

## O Opportunités

## Menaces M

- Incertitudes politiques (réglementations, subventions)
  - Pression concurrentielle accrue
- Risques liés aux ressources financières (dépendance, volatilité)
- Risques liés à l'IA (obsolescence, éthique)



Ce SWOT révèle un profil dynamique mais relativement vulnérable sur les aspects financiers et techniques, avec un potentiel fort dans les transitions écologique et numérique — à condition de sécuriser les ressources et d'optimiser les processus.

## 4 Secteurs (18 mesures)

Ce secteur propose une douzaine de mesures d'insertion à l'attention des publics jeune, adulte et migrant. Toutes les mesures visent à accompagner la personne dans son projet professionnel afin de renforcer son employabilité et de décrocher un emploi ou une place de formation.

### Coaching+

Le secteur PA+ regroupe deux mesures destinées à un public non-francophone : la première, Plateforme Autonomie Plus, s'adresse aux demandeurs-euses d'emploi peu ou pas qualifié-es et vise à renforcer leur autonomie en français et en bureautique pour faciliter leur accès au marché du travail. La seconde, CV Express, propose un accompagnement court permettant de constituer un dossier de candidature complet et valorisant.

### PA+

*L'appellation secteur à l'OSEO Vaud est dépendante du volume en termes de budget, de participants et de participantes accueillis et du nombre de collaborateurs et collaboratrices qui y travaillent. Les secteurs ci-après représentent près de 70% du chiffre d'affaire de l'OSEO Vaud.*



### Inizio

Ce secteur propose un accueil de jour spécialisé, visant l'insertion socio-professionnelle des jeunes adultes âgés de 15 à 25 ans, rencontrant des difficultés relationnelles, d'insertion sociale ou comportementales, et qui peuvent, à certains moments, être atteints dans leur santé mentale. Ces jeunes adultes sont souvent en rupture scolaire et/ou sociale, en perte d'estime de soi, présentent une anxiété importante et sont socialement isolés. Ces situations complexes exigent des réponses professionnelles différenciées et adaptées.

### SeMo

Le secteur Semestre de Motivation est une mesure de la Transition 1 devant préparer les jeunes, sans solution à la sortie de l'école obligatoire ou se trouvant en rupture d'apprentissage, à une formation professionnelle initiale.

# 6 programmes (9 mesures)



## CNP

Le nettoyage étant nécessaire partout, le Cours de Nettoyage Professionnel offre aux participant-es d'en maîtriser les techniques pour contacter les employeurs qui les intéressent et rejoindre à terme le métier qu'ils veulent exercer.

*Les programmes sont des mesures qui ne peuvent pas être incluses dans un secteur, soit par la nature des prestations proposées, soit par le financement de ces dernières. Les programmes comptent généralement des équipes de 2 à 15 personnes au maximum et d'un budget proportionnel.*

## COI

Le programme COI - Cellule Orientation Intégration accompagne de manière individualisée des jeunes et des adultes dans leur (re)positionnement professionnel en mettant un accent spécifique sur la dimension de la santé.

## COFA

Le programme COFA - Coaching Famille offre un tremplin aux familles bénéficiaires du revenu d'insertion pour sortir durablement de l'aide sociale.

## Inter-Face

Inter-Face est une agence de travail fixe et temporaire, à but social et non-lucratif. Elle offre des prestations équitables aux différentes personnes intéressées par le biais de placement privé de personnel ou par la location de services.

## PET

Le Programme d'Emplois Temporaires offre un encadrement et une activité ajustés aux compétences et aux besoins des participant-es. Il doit leur permettre de reprendre contact avec le monde du travail et de créer leur propre réseau social et professionnel.

## PRIMA

Destiné aux cadres et aux personnes qualifiées en recherche d'emploi dans les cantons de Vaud, Fribourg, Neuchâtel et Valais, le programme Prima propose un accompagnement personnalisé mettant l'accent sur le réseautage.

# Informations financières

## Bilan

ACTIF	2025	2024	PASSIF	2025	2024
ACTIFS CIRCULANTS			CAPITAUX ÉTRANGERS A COURT TERME		
Liquidités	5 460 202	4 513 210	Dettes résultant de livraisons et de prestations	603 662	798 287
Créances résultant de livraisons et de prestations	741 925	726 895	Autres dettes à court terme	64 874	60 844
Actifs de régularisation	503 888	601 046	Passifs de régularisation	3 854 152	2 900 101
<b>TOTAL DES ACTIFS CIRCULANTS</b>	<b>6 706 015</b>	<b>5 841 150</b>	<b>TOTAL DES CAPITAUX ÉTRANGERS A COURT TERME</b>	<b>4 522 687</b>	<b>3 759 232</b>
ACTIFS IMMOBILISES			CAPITAL DES FONDS		
Immobilisations financières (garantie de loyer)	363 159	360 208	Fonds étrangers d'égalisation	756 457	748 565
Participations	10 200	10 200	<b>TOTAL DU CAPITAL DES FONDS</b>	<b>756 457</b>	<b>748 565</b>
Immobilisations corporelles	26 004	35 575	CAPITAL DE L'ORGANISATION		
<b>TOTAL DES ACTIFS IMMOBILISES</b>	<b>399 363</b>	<b>405 982</b>	Capital social	228 590	228 590
			Fonds liés	1 486 951	1 475 690
			Bénéfice / perte reportée	35 056	31 082
			Résultat de l'exercice	75 637	3 974
			<b>TOTAL DU CAPITAL DE L'ORGANISATION</b>	<b>1 826 234</b>	<b>1 739 336</b>
<b>TOTAL DE L'ACTIF</b>	<b>7 105 378</b>	<b>6 247 133</b>	<b>TOTAL DU PASSIF</b>	<b>7 105 378</b>	<b>6 247 133</b>

# Compte Pertes et Profits

Désignation	PROJETS DIRIS	PROJETS DGEM	PROJETS OAI	PROJETS SECO	PROJETS DGEJ	PROJETS EVAM	PROJETS BCI	PROJETS AUTRES	2025	2024
Contribution du secteur public	9 729 451	3 486 077	2 238 189	621 471	575 168	1 058 256	508 887	140 000	<b>18 357 499</b>	17 261 260
Recettes des livraisons et prestations	567 545	86 924	1 439	120	-389	14 370	0	784 679	<b>1 454 690</b>	1 663 668
<b>Total recettes</b>	<b>10 296 996</b>	<b>3 573 001</b>	<b>2 239 628</b>	<b>621 591</b>	<b>574 780</b>	<b>1 072 626</b>	<b>508 887</b>	<b>924 679</b>	<b>19 812 189</b>	<b>18 924 928</b>
Frais de personnel lié	-8 451 458	-2 952 817	-1 999 616	-530 446	-446 814	-929 797	-450 759	-380 814	<b>-16 142 519</b>	-14 841 565
Frais locaux & entretiens	-878 926	-397 996	-123 585	-53 059	-94 349	-87 345	-37 791	-54 077	<b>- 1 727 128</b>	-1 702 976
Charges des activités	-498 786	-50 389	-41 822	-5 355	-8 565	-17 254	-3 447	-513 517	<b>-1 139 134</b>	-1 273 139
Charges Administration & Informatique	-316 602	-142 322	-85 648	-24 145	-13 151	-29 706	-13 245	-37 556	<b>-662 374</b>	-630 065
Autres charges	-25 003	-12 344	16 386	-2 745	-4 574	-2 532	-1 099	180 063	<b>148 153</b>	53 892
Charges Amortissement & Remplacement	-126 221	-17 133	-5 344	-5 842	-7 328	-5 993	-2 545	-43 143	<b>-213 549</b>	-527 101
<b>Total charges</b>	<b>-10 296 996</b>	<b>-3 573 001</b>	<b>-2 239 628</b>	<b>-621 591</b>	<b>-574 780</b>	<b>-1 072 626</b>	<b>-508 887</b>	<b>-849 043</b>	<b>-19 736 552</b>	<b>-18 920 954</b>
<b>RÉSULTAT EXERCICE</b>	<b>0</b>	<b>0</b>	<b>0</b>	<b>0</b>	<b>0</b>	<b>0</b>	<b>0</b>	<b>75 637</b>	<b>75 637</b>	<b>3 974</b>

# Rapport de l'organe de révision

## Opinion d'audit

Nous avons effectué l'audit des comptes annuels de l'ASSOCIATION OSEO-VAUD, comprenant le bilan, le compte de résultat, le tableau de flux de trésorerie, le tableau de variation du capital ainsi que l'annexe pour l'exercice clos au 31 décembre 2025. Conformément à la Swiss GAAP-RPC 21, les informations contenues dans le rapport de performance ne sont soumises à aucune obligation de vérification par l'Organe de révision.

Selon notre appréciation, les comptes annuels donnent une image fidèle du patrimoine, de la situation financière et des résultats, conformément aux Swiss GAAP-RPC, et sont conformes à la loi suisse et aux statuts.

## Fondement de l'opinion d'audit

Nous avons effectué notre audit conformément à la loi suisse et aux Normes suisses d'audit des états financiers (NA-CH). Les responsabilités qui nous incombent en vertu de ces dispositions et de ces normes sont plus amplement décrites dans la section « Responsabilités de l'Organe de révision relatives à l'audit des comptes annuels » de notre rapport. Nous sommes indépendants de l'Association, conformément aux dispositions légales suisses et aux exigences de la profession, et avons satisfait aux autres obligations éthiques professionnelles qui nous incombent dans le respect de ces exigences.

Nous estimons que les éléments probants recueillis sont suffisants et appropriés pour fonder notre opinion.

## Responsabilités du Comité de l'Association relatives aux comptes annuels

Le Comité de l'Association est responsable de l'établissement des comptes annuels conformément aux Swiss GAAP-RPC, aux dispositions légales et aux statuts. Il est en outre responsable des contrôles internes qu'il juge nécessaires pour permettre l'établissement de comptes annuels ne comportant pas d'anomalies significatives, que celles-ci proviennent de fraudes ou résultent d'erreurs.

Lors de l'établissement des comptes annuels, le Comité de l'Association est responsable d'évaluer la capacité de l'Association à poursuivre son exploitation. Il a en outre la responsabilité de présenter, le cas échéant, les éléments en rapport avec la capacité de l'Association à poursuivre ses activités et d'établir le bilan sur la base de la continuité de l'exploitation, sauf si le Comité de l'Association a l'intention de liquider l'Association ou de cesser l'activité, ou s'il n'existe aucune autre solution alternative réaliste.

## Responsabilités de l'Organe de révision relatives à l'audit des comptes annuels

Notre objectif est d'obtenir l'assurance raisonnable que les comptes annuels pris dans leur ensemble ne comportent pas d'anomalies significatives, que celles-ci proviennent de fraudes ou résultent d'erreurs, et de délivrer un rapport contenant notre opinion.

L'assurance raisonnable correspond à un niveau élevé d'assurance, mais ne garantit toutefois pas qu'un audit réalisé conformément à la loi suisse et aux NA-CH permettra de toujours détecter toute anomalie significative qui pourrait exister. Les anomalies peuvent provenir de fraudes ou résulter d'erreurs et elles sont considérées comme significatives lorsqu'il est raisonnable de s'attendre à ce que, prises individuellement ou collectivement, elles puissent influencer les décisions économiques que les utilisateurs des comptes annuels prennent en se fondant sur ceux-ci.

Dans le cadre d'un audit réalisé conformément à la loi suisse et aux NA-CH, nous exerçons notre jugement professionnel tout au long de l'audit et faisons preuve d'esprit critique. En outre :

- Nous identifions et évaluons les risques que les comptes annuels comportent des anomalies significatives, que celles-ci proviennent de fraudes ou résultent d'erreurs, concevons et mettons en œuvre des procédures d'audit en réponse à ces risques, et réunissons des éléments probants suffisants et appropriés pour fonder notre opinion d'audit. Le risque de non-détection d'une anomalie significative provenant de fraudes est plus élevé que celui d'une anomalie significative résultant d'une erreur, car la fraude peut impliquer la collusion, la falsification, des omissions volontaires, de fausses déclarations ou le contournement de contrôles internes.

- Nous acquérons une compréhension du système de contrôle interne pertinent pour l'audit afin de concevoir des procédures d'audit appropriées aux circonstances, mais non dans le but d'exprimer une opinion sur l'efficacité du système de contrôle interne de l'Association.

- Nous évaluons le caractère approprié des méthodes comptables appliquées et le caractère raisonnable des estimations comptables ainsi que des informations y afférentes.

- Nous tirons une conclusion quant au caractère approprié de l'utilisation par le Comité de l'Association du principe comptable de continuité d'exploitation appliqué et, sur la base des éléments probants recueillis, quant à l'existence ou non d'une incertitude significative liée à des événements ou situations susceptibles de jeter un doute important sur la capacité de l'Association à poursuivre son exploitation. Si nous concluons à l'existence d'une incertitude significative, nous sommes tenus d'attirer l'attention dans notre rapport sur les informations ou non d'une incertitude significative, nous sommes tenus d'attirer l'attention dans notre rapport sur les informations à ce sujet fournies dans les comptes annuels ou, si ces informations ne sont pas adéquates, d'exprimer une opinion d'audit modifiée. Nous établissons nos conclusions sur la base des éléments probants recueillis jusqu'à la date de notre rapport. Des situations ou événements futurs peuvent cependant amener l'Association à cesser son exploitation.

Nous communiquons au Comité de l'Association, notamment l'étendue des travaux d'audit et le calendrier de réalisation prévus ainsi que nos constatations d'audit importantes, y compris toute déficience majeure dans le système de contrôle interne, relevée au cours de notre audit.

## Rapport sur d'autres obligations légales et réglementaires

Conformément à l'art. 728a, al. 1, ch. 3, CO et à la NAS-CH 890, nous attestons qu'il existe un système de contrôle interne relatif à l'établissement des comptes annuels, défini selon les prescriptions du Comité de l'Association.

Nous recommandons d'approuver les comptes annuels qui vous sont soumis.

Lausanne, le 13 mars 2026 LBO/FTS/apo

INTERMANDAT SA Société Fiduciaire

  
Laurent BORGEAUD  
Expert-réviseur agréé ASR  
Réviseur responsable

  
Frédéric TSCHUMY  
Expert-réviseur agréé ASR



Accéder au Rapport complet

# Systeme Qualité

## Certifications

De façon à disposer d'un système d'organisation et de management moderne et performant et pour répondre à la demande de ses mandants, l'OSEO Vaud s'est conformée aux exigences de la norme qualité IN-Qualis.

Le 23 janvier 2026, l'OSEO Vaud a été certifiée IN-Qualis:2024 : La norme IN-Qualis est la norme spécialisée pour le domaine de l'insertion professionnelle. Elle s'adapte de manière flexible aux exigences des organisations les plus diverses et répond ainsi aux besoins variés du secteur.

Par ailleurs, l'OSEO Vaud est certifiée selon la norme ZEWO, via le réseau national OSEO, une certification pour les organisations d'utilité publique qui récoltent des dons.



L'OSEO Vaud a opté pour une approche de type processus en termes de développement, de mise en œuvre et d'amélioration de l'efficacité de son système de management de la qualité, afin d'accroître la satisfaction de ses parties prenantes par le respect de leurs exigences.

## Amélioration continue

Au-delà des obligations contractuelles concernant ces normes qualité, leur mise en place a pour objectif l'amélioration continue du système de management, sachant que cette organisation :

- ☑ est mise en place dans le respect des parties prenantes (participant-es, mandants, client-es).
- ☑ est mise en place dans le respect des collaborateurs-trices.
- ☑ est conforme aux exigences des normes IN-Qualis et ZEWO.
- ☑ est applicable à l'ensemble des activités de l'entreprise.



# Cadres 2025

## Direction

**Yves Ecoeur**

Directeur

**Sandra Gilliand**

Assistante

## Coaching+

**Benoît Gay-des-Combes**

Responsable de secteur

**Rh a Bonfadelli**

Responsable de programme

**Annarita Cucchia**

Responsable de programme

**Caroline Gachet**

Responsable de programme

**Adile Gachoud**

Responsable de programme

**Anne-Maud Yanef**

Responsable de programme

## COI

**Melissa Burkhard**

Responsable de programme

## COFA

**Marie-Claude Delorme**

Responsable de programme

## Inizio

**David Nicolet**

Responsable de secteur

**Julien Saudan**

Responsable de programme

## PA+

**David Rychner**

Responsable de secteur

## P le formation

**Anne-Sophie Br lhart**

Responsable de programme

## Prima

**Myriam Ernst**

Responsable de programme

## SeMo PET CNP

**Dominique Genoud**

Responsable de secteur

**Lydia De Bellis**

Responsable de programme  
(SeMo)

## Services centraux

**Fr d ric Gschwend**

Responsable de secteur

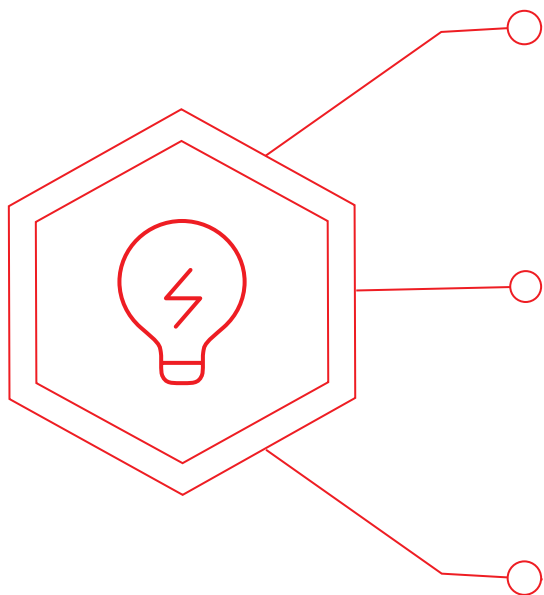
**Nunzio Sofia**

Responsable de secteur  
Finances

**Karinne Maury**

Responsable de secteur  
RH & Qualit 

# Changements 2026



## Responsable RH

Départ à la retraite de Madame Karinne Maury - arrivée de Madame **Karen Voirol**  
**Responsable de secteur RH.**

## Responsables Coaching+

Départ de M. Benoît Gay-des-Combes - arrivée de Mme **Caroline Gachet**  
**Responsable du secteur Coaching+**  
Arrivée de Mme **Rachel Gotheil**,  
**responsable de programme**

## Responsable PET

Nomination de Madame **Laetitia Borgeaud**,  
**responsable de programme.**



- ✓ **7 responsables de secteur**  
(3 femmes et 4 hommes)
- ✓ **12 responsables de programmes**  
(11 femmes et 1 homme)

## “Une nouvelle dynamique”

Le Collège de Direction de l'OSEO Vaud se réjouit de cette nouvelle composition.



# Remerciements



**Nous exprimons notre reconnaissance et nos vifs remerciements à toutes les personnes impliquées, de près ou de loin, à toutes les entreprises, partenaires, particuliers ainsi qu'à nos mandants et nos donateurs pour leur soutien, leur collaboration et leur confiance.**

## Mandants

Les prestations de l'OSEO Vaud sont dispensées grâce aux moyens mis à disposition par les mandants

- Direction de l'insertion et des solidarités (DIRIS)
- Direction générale de l'emploi et du marché du travail (DGEM)
- Office de l'Assurance - Invalidité pour le canton de Vaud (OAI Vaud)
- Etablissement Vaudois d'Accueil des Migrants (EVAM)
- Bureau cantonal pour l'intégration des étrangers et la prévention du racisme (BCI)
- Secrétariat d'Etat à l'économie (SECO)
- Direction générale de l'enfance et de la jeunesse (DGEJ)
- Tribunal des mineurs | Office des curatelles et tutelles professionnelles (OCTP)

# Partenaires

- Unité de prévention, appui social et insertion (UPAS)
- Centres sociaux régionaux (CSR)
- Centre social d'intégration des réfugiés (CSIR)
- Logistique des mesures du marché du travail (LMMT)
- Service Management des contrats (OAI Vaud)
- 3 teams de l'Office AI pour le canton de Vaud
- Offices régionaux de placement (ORP)
- Unité de pilotage des prestations éducatives contractuelles (UPPEC)
- Fondation vaudoise de probation (FVP)
- Communes d'Ecublens, Gland, Lausanne, Morges, Nyon, Renens, Vevey, Yverdon-les-Bains
- Fondation de Nant
- Unité de prévention Police Riviera
- Organisation suisse d'aide aux réfugiés (OSAR)
- Losinger Construction SA
- Matisa Matériel Industriel SA
- Nestlé Suisse SA
- Bobst Group
- COOP
- Migros Vaud
- Fondation du Festival de Jazz de Montreux
- ProLog-emploi
- Insertion Suisse
- Insertion Vaud
- Commission romande de l'insertion par l'économie (CRIEC)
- Secrétariat national du réseau OSEO
- Donateurs privés et membres



*Dans le but de poursuivre, d'étendre et d'améliorer encore son soutien dans la lutte contre l'exclusion et la précarité par les valeurs du travail, l'OSEO Vaud a besoin de votre soutien.*

*Faites un don ou devenez membre !*



## Contact

 +41 21 925 30 40

 [www.oseo-vd.ch](http://www.oseo-vd.ch)

 Rue du Panorama 28  
1800 Vevey

## Impressum

© Oseo Vaud, Vevey, avril 2026